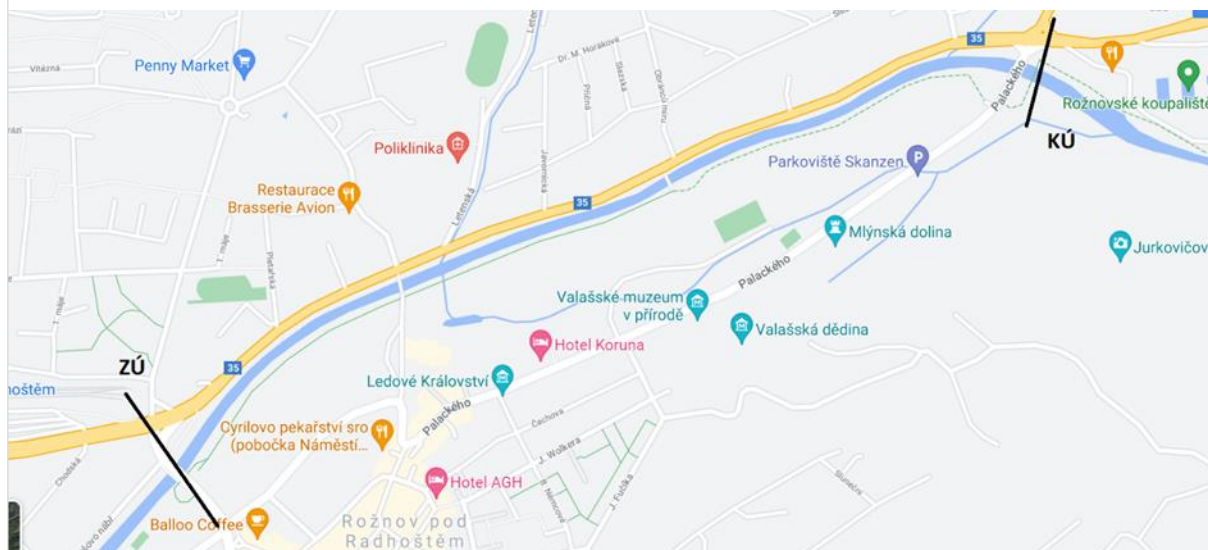


Průvodní a technická zpráva k akci: „Údržba břehového porostu VVT Rožnovská Bečva v k.ú. Rožnov pod Radhoštěm“



Provozní úsek závodu Horní Morava:

Vypracovala: Ing. Renáta Najdková

Datum: prosinec 2021

ÚDAJE O AKCI

Název akce:	„Údržba břehového porostu VVT Rožnovská Bečva v k.ú. Rožnov pod Radhoštěm“
Katastrální území:	Rožnov pod Radhoštěm
Kraj:	Zlínský
ORP:	Agentura ochrany přírody a krajiny ČR, SCHKO Beskydy
Vodní tok (IDVT):	VVT Rožnovská Bečva (IDVT10100102)
Správce toku:	Povodí Moravy, s.p., závod Horní Morava, provoz Valašské Meziříčí

ÚDAJE O ZADAVATELI

Název:	Povodí Moravy, s.p.,
Sídlo:	Dřevařská 932/11, 602 00 Brno
IČO:	708 900 13
Projektant - Ekolog:	Ing. Renáta Najdková

POŽADOVANÉ PRÁCE

Jedná se o rizikové kácení v blízkosti velmi frekventované silniční komunikace I/35 a cyklostezky podél městského parku. Pokáceno bude 65ks dřevin o výčetním průměru 12-70 cm ve výšce 1,3m. Dále bude odstraněno cca 175 m² keřů a 96ks dřevin bude provedeno odborné ošetření. Břehový porost se nachází převážně na břehové hraně a částečně v průtočném profilu koryta toku. Ke kácení byly vybrány dřeviny poškozené, havarijní a zdravotně nevyhovující. Vytěžená dřevní hmota a těžební odpad bude odvezen a ekologicky zlikvidován a následně proveden úklid pracoviště. Zhotovitel odkoupí od Povodí Moravy, s.p. vytěžené dřevo a zajistí jeho odvoz. Cena za dřevní hmotu bude zhotovitelem navržena nezávisle na ceně za práci. Při fakturaci budou pohledávky Zhotovitele a Zadavatele vypořádány vzájemným zápočtem.

ÚČEL AKCE

Údržba je plánovaná ze zdravotních a pěstebních důvodů a především z důvodu zajištění provozní bezpečnosti, ochrany zdraví, přilehlého majetku a vodohospodářské funkce. Dřeviny určené k odstranění jsou přestárlé, proschlé, suché a svým nestabilním stavem ohrožují lidské životy. Dřeviny rostoucí v průtočném korytě toku tvoří překážku znemožňující plynulý odtok vody při povodni.

POPIS LOKALITY A CHARAKTERISTIKA POZEMKŮ

Akce bude provedena na pozemcích parc. č. 3689/1, 3689/5 a 3689/6 v k.ú. Rožnov pod Radhoštěm, se kterými má právo hospodařit Povodí Moravy, s. p., v celkové délce 1600 m, v ř.km 15,1 – 16,7. Práce budou prováděny na pozemcích na březích a v korytě vodního toku se ztíženým přístupem pro mechanizaci. Terén je svažité s množstvím nerovností. Pozemky pod korytem a část pozemků přiléhajících k vodnímu toku jsou v majetku České republiky s právem hospodaření určeným pro Povodí Moravy, s.p. Přístup ke korytu je možný po pěší komunikaci, po cyklostezce a pozemcích v majetku České republiky s právem hospodaření určeným pro Povodí Moravy, s.p. a pozemcích soukromých vlastníků.

VSTUPY NA POZEMKY CIZÍCH VLASTNÍKŮ

Vlastní těžba dřeva bude probíhat na pozemcích ve vlastnictví Povodí Moravy, s.p. případně na pozemcích soukromých vlastníků. Pokud při pracích dojde ke vstupům na pozemky cizích vlastníků, je nutné dbát na maximální bezpečnost při práci a šetrné využití pozemků. Po ukončení práce na daném pozemku je zhotovitel povinen bezodkladně uvést tento pozemek do původního stavu. Jakékoliv nevratné škody na těchto pozemcích je zhotovitel povinen majiteli kompenzovat v plné výši.

DOPRAVNÍ ŘEŠENÍ

Zhotovitel je povinen zajistit do předání pracoviště objednatelem osazení a údržbu nezbytného dopravního značení včetně projednání se správcem komunikace (ŘSD-správa Zlín, pracoviště ve Valašském Meziříčí, p. Pobořil tel.: 571 757 015, 724 140 744), Policií ČR (dopravní inspektorát Vsetín, por. Bc. Javorek tel.: 974 680 258) a odborem dopravy příslušného správního orgánu (KÚZK – Oddělení silničního hospodářství, Bc. Dohnalová tel.: 577 043 508), A povolení zvláštního užívání pozemní komunikace (Silniční správní úřad Rožnov pod Radhoštěm, Mgr. Dagmar Malinová tel.: 571 661 210) dále případnou opravu a očištění komunikací rozbitých či znečištěných v souvislosti s prováděním údržby.

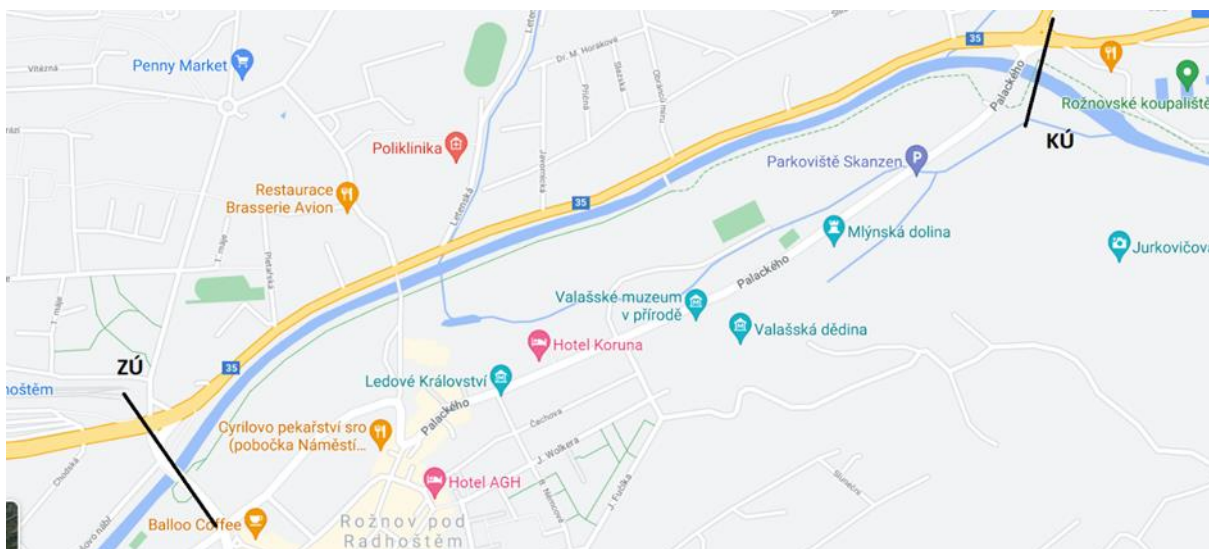
ČASOVÝ HARMONOGRAM PRACÍ

Zahájení akce:	do 10 dnů od účinnosti smlouvy 2022
Termín kácení:	do 31. března 2022
Ukončení akce:	do 11. dubna 2022

FOTODOKUMENTACE

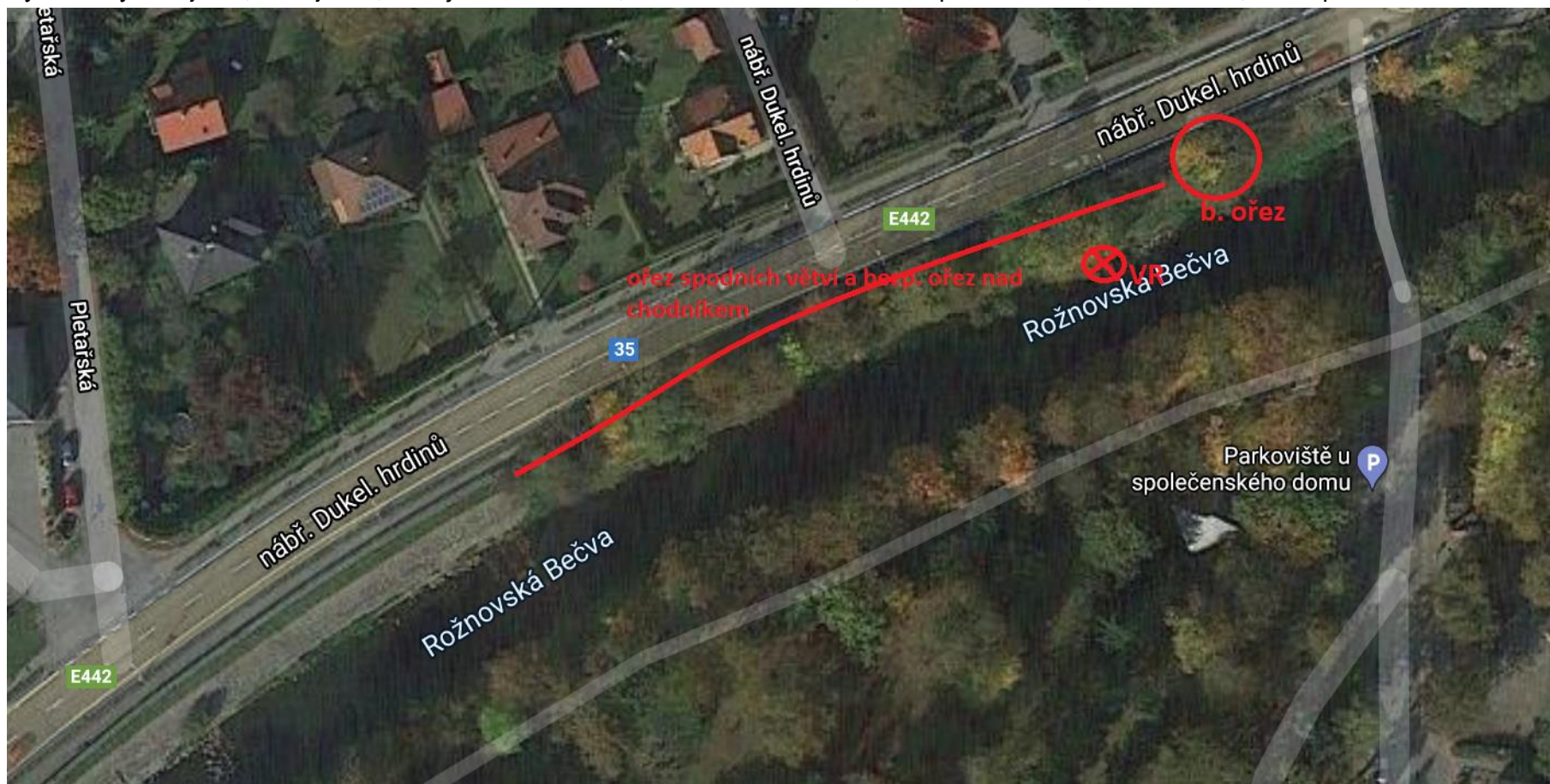


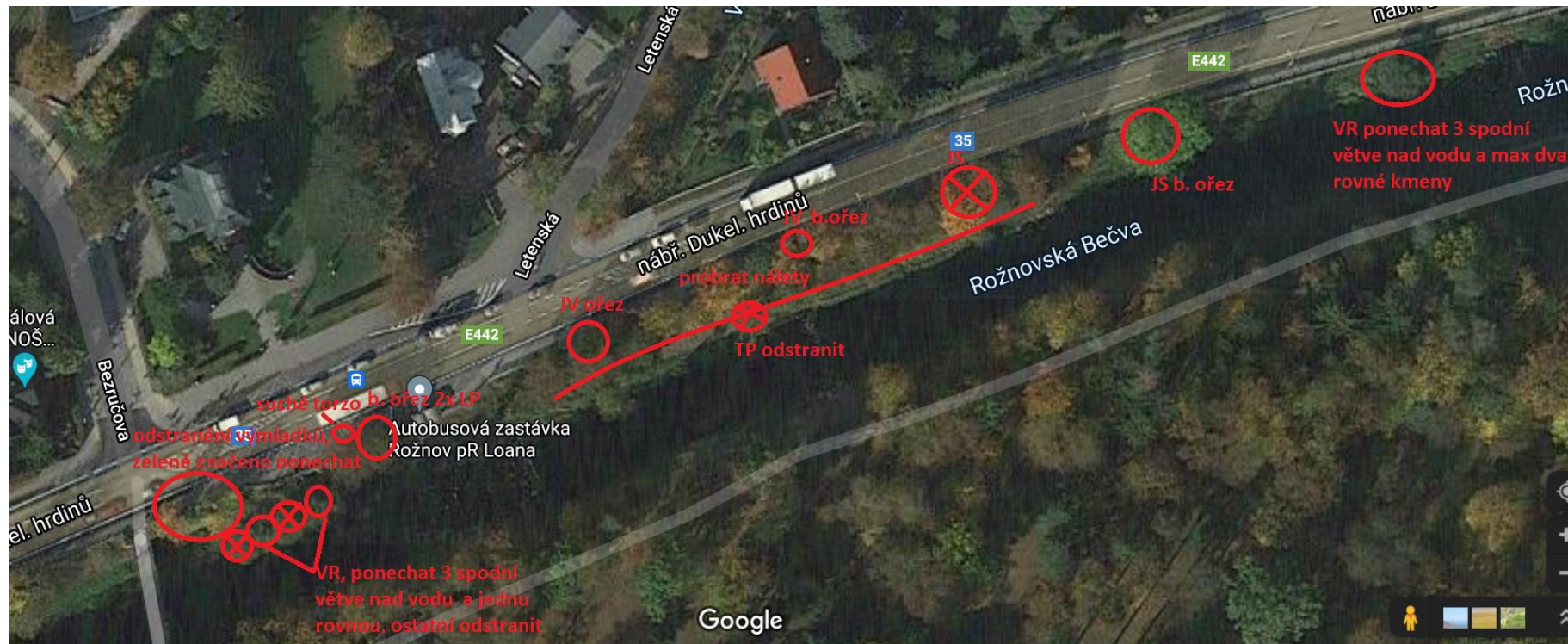
MAPOVÉ PODKLADY



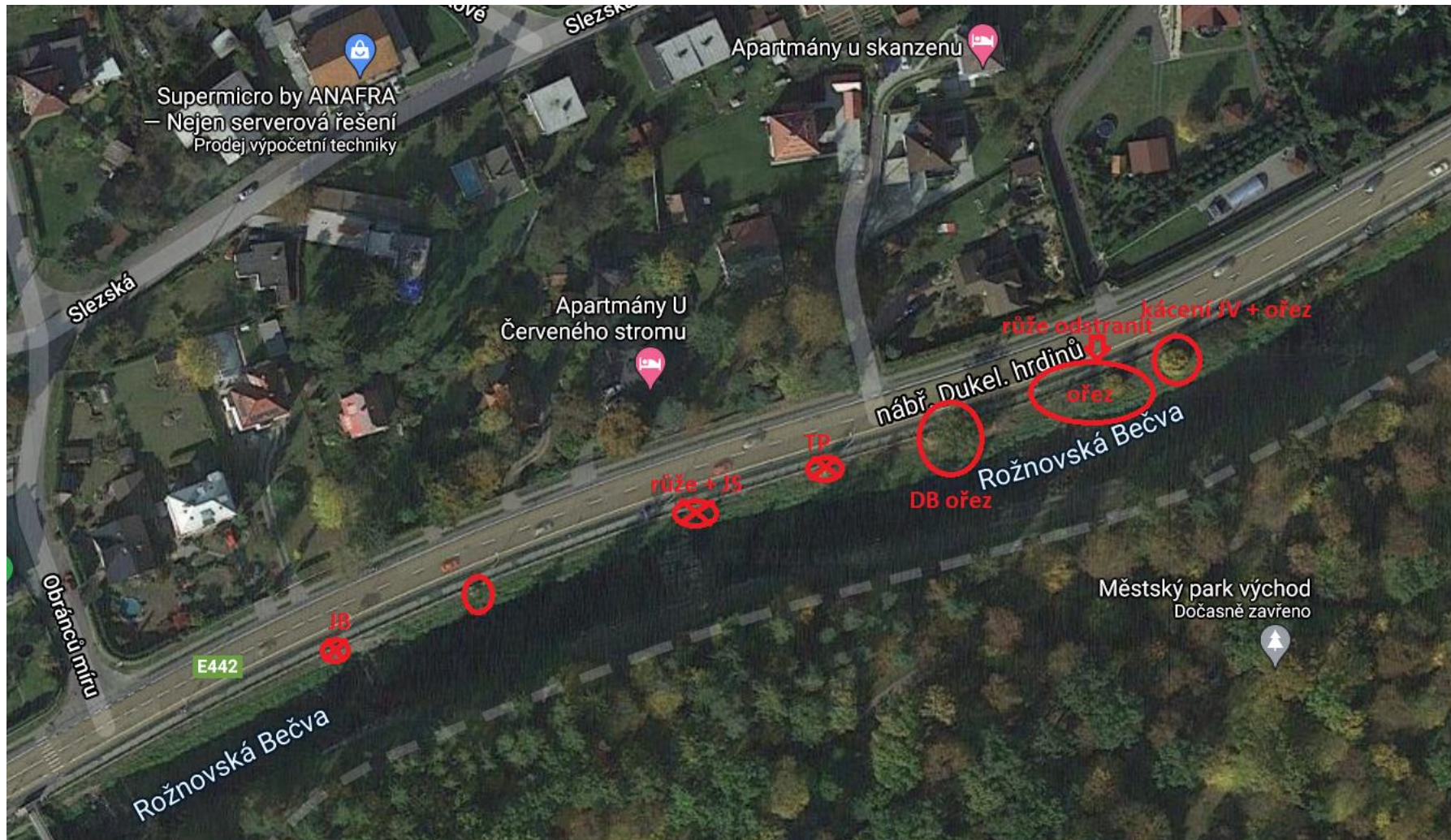
Přehledné mapy - Levý břeh

Vysvětlivky: JV- javor, JS – jasan, JB – jeřáb, HB- habr, AK- akát, VR – vrba, LP – lípa, DB – dub, BO-borovice, TP- topol











VYZNAČENÍ POROSTŮ V TERÉNU A SPECIFIKACE DŘEVIN

Pokáceno či ořezáno bude 65ks dřevin o výčetním průměru 12 – 70 cm a cca 175 m² keřů.

Značení: **T** – torzo, **O** - ořez (bezpečnostní, zdravotní). **K** – kácet. **Tečkou zelené barvy** jsou stromy, které **se nebudou kácet** a budou ponechány, kolem těchto stromů budou odstraněny výmladky ostatních dřevin. U dalších dřevin bude provedeno odborné ošetření z důvodu bezpečnosti. **Většina dřevin nejsou v terénu značeny! Bližší specifikace dřevin je popsána v přehledných mapách a v dendrologickém posudku, který je součástí přílohy, tyto dřeviny budou upřesněny a označeny těsně před provedením akce s technickým zástupcem.**

Pravý břeh a průtočný profil po obou stranách

Průměr kmene	jasan	vrba	topol	javor	akát	jabloň	třešeň	jeřáb	borovice
12-30 (O=60cm)	4	4	1	9	7	1	1	4	1
31-50 (O=160cm)		2	1		2				
celkem	4	6	2	9	9	1	1	4	1
CELKEM	37ks								

Popis technologie	Počet zastoupených stromů
Řez bezpečnostní	4 (2x lípa, javor, jasan)
Řez zdravotní - v situační mapě označen jako ořez a odstranění jmelí/ochmet - není v terénu vyznačeno	5+6 (2xlípa, habr, dub, javor)
Torzo – označen T	1

Keře

druh dřeviny	břeh	průměr dřevin	celkem	poznámka
Zapojený porost, keře a nálety (vrba, jasan, javor, svída, maliník, růže šípková, akát, lípa, hloh)	LB+PB	do Ø 12 (O=40cm)	cca 90m ²	Ořez spodních větví nad vodu nebo zasahující do komunikace, zapojený porost zasahující do pěší komunikace
			cca 60m ²	Odstranění výmladků a keřů pod stromy ve skupinách
		do Ø 30 (O=95cm)	cca 25 m ²	Trsy vrb v průtočném korytě na PB **

** v průtočném korytě bude ponechán každý druhý trs vrby se třemi kvalitními kmeny především s visícími větvemi/kmeny cca 1-2 m nad vodou, viz situační mapy.

Dřevní hmota musí být vytažena z koryta toku nejpozději ke konci pracovní směny, při které se do koryta dostala, klest a těžební odpad musí být odstraňován současně a průběžně s kácením porostu. Do toku nebude vjíždět žádná mechanizace!!!

V případě štěpkování bude štěpka ihned odvezena nebo po domluvě s technickým zástupcem rozprostřena za břehovou hranou v tenké 5cm vrstvě! Na místě nelze pálit!!!

Levý břeh a dle dendrologického posudku

Průměr kmene	jasan	vrba	topol	javor	akát	smrk	lípa	Skupina líp*	Skupina bříz
12-30 (O=90cm)	1		1				12	5	1
31-50 (O=160cm)							3		
51-70 (O=220cm)		1		1	1	1	1		
celkem	1	1	1	1	1	1	16	5	1
CELKEM	28ks								

*Lípy u mostu na PB na pilíři

Čísla dřevin dle dendrologického posudku jsou uvedeny níže.

Kácení dle dendrologického posudku

část	Číslo stromu	počet
sever	10	1
střed	4,7,24	3
jih	2,3,11,22,38,40,43,44,46,47,50,54,56,69,73,74,75,77,82,83	20

Ošetření dřevin dle dendrologického posudku

technologie	část	číslo stromu	celkem	celkem
řez zdravotní	sever	2,3,7,15,19,20,25,26	8	45
	střed	1,5,10,13,14,15,16,17,18,25,26	11	
	jih	5,6,20,34,36,37,41,42,48,49,51,52,53,57,60,61,62,63,65,66,67,71,72,76,79,80	26	
řez zdravotní a instalace dynamické vazby v horní úrovni	jih	31 - jedno lano, 32 - tři lana	2	2
řez zdravotní a lokální redukce z důvodu stabilizace	jih	35,68	2	2
řez bezpečnostní	sever	4,5,6	3	12
	střed	11,21	2	
	jih	7,8,13,14,28,30,70	7	
řez bezpečnostní a instalace dynamické vazby v horní úrovni - jedno lano	střed	8	1	1
řez bezpečnostní a lokální redukce z důvodu stabilizace	střed	9	1	2
	jih	25	1	
řez bezpečnostní a redukce obvodová	jih	35	1	1
řez bezpečnostní, redukce obvodová, instalace statické vazby v dolní úrovni - podkladnicová a instalace dynamické vazby v horní úrovni - jedno lano	střed	22	1	1
úprava průjezdného či průchozího profilu a instalace dynamické vazby v horní úrovni - jedno lano	sever	17	1	1
lokální redukce z důvodu stabilizace	sever	1	1	8
	střed	2	1	
	jih	12,15,16,17,24,26	6	
redukce obvodová	střed	19,20,23,	3	5
	jih	1,33	2	

Bližší specifikace je v dendrologickém posudku.

D 1,3 m:	12	15	20	25	30	35	40	45	50	55	60	65	70	celkem
Výpočet porostní zásoby														
TOPOL														
výška (m)	7	9	11	12	14	15	16	17	18	20	21	22	23	
Q 1 ks (m3)	0,03	0,05	0,12	0,21	0,36	0,52	0,73	0,99	1,31	1,76	2,2	2,65	3,11	
počet (ks)				1	1				1					3
Q celkový (m3)				0,21	0,36				1,31					1,88
VRBA														
výška (m)	6	7	8	9	10	11	12	13	14	15	16	17	18	
Q 1 ks (m3)	0,03	0,05	0,11	0,17	0,28	0,42	0,61	0,83	1,11	1,45	1,73	1,96	2,22	
počet (ks)				2	2			2			1			7
Q celkový (m3)				0,34	0,56			1,66			1,73			4,29
AKÁT														
výška (m)	5	6	7	8	10	12	14	16	18	19	20	21	22	
Q 1 ks (m3)	0,03	0,05	0,11	0,2	0,34	0,54	0,81	1,16	1,6	2,06	2,6	3,21	3,91	
počet (ks)		2	2	2	1		1	1			1			10
Q celkový (m3)		0,1	0,22	0,4	0,34		0,81	1,16			2,6			5,63
BŘÍZA														
výška (m)	6	7	8	10	12	14	16	18	20	21	22	23	24	
Q 1 ks (m3)	0,02	0,06	0,11	0,2	0,36	0,57	0,85	1,2	1,63	2,07	2,57	3,15	3,8	
počet (ks)		1												1
Q celkový (m3)		0,06												0,06
JASAN														
výška (m)	5	6	7	8	10	12	14	16	18	19	20	21	22	
Q 1 ks (m3)	0,03	0,04	0,09	0,17	0,29	0,43	0,7	1,03	1,42	1,82	2,29	2,83	3,42	
počet (ks)				2	3									5
Q celkový (m3)				0,34	0,87									1,21
JAVOR														
výška (m)	7	9	11	12	14	15	16	17	18	20	21	22	23	
Q 1 ks (m3)	0,04	0,07	0,16	0,27	0,46	0,68	0,96	1,3	1,72	2,33	2,94	3,64	4,45	
počet (ks)		2	2	2	3							1		10
Q celkový (m3)		0,14	0,32	0,54	1,38							3,64		6,02
LÍPA														
výška (m)	7	9	11	12	14	15	16	17	18	20	21	22	23	
Q 1 ks (m3)	0,04	0,07	0,16	0,27	0,46	0,68	0,96	1,3	1,72	2,33	2,94	3,64	4,45	
počet (ks)	1		2	9	3	2	2					2		21
Q celkový (m3)	0,04		0,32	2,43	1,38	1,36	1,92					7,28		14,73
OVOCNÉ DŘEVINY (švestka, třešeň, jablň,jeřáb)														
výška (m)	3	4	5	6	7	8	9	10	11	12	13	14	15	
Q 1 ks (m3)	0,03	0,05	0,11	0,17	0,28	0,42	0,61	0,83	1,11	1,45	1,73	1,96	2,22	
počet (ks)			3	3										6
Q celkový (m3)			0,33	0,51										0,84
SMRK														
výška (m)	6	7	8	10	12	14	16	18	20	21	22	23	24	
Q 1 ks (m3)	0,02	0,04	0,07	0,1	0,21	0,66	0,92	1,31	1,67	2,05	2,48	3,01	3,58	
počet (ks)												1		1
Q celkový (m3)												3,01		3,01
BOROVICE														
výška (m)	7	9	11	12	14	15	16	17	18	20	21	22	23	
Q 1 ks (m3)	0,04	0,07	0,16	0,27	0,46	0,68	0,96	1,3	1,72	2,33	2,94	3,64	4,45	
počet (ks)				1										1
Q celkový (m3)				0,27										0,27
ÚHRNEM (ks)	1,0	5,0	9,0	22,0	13,0	2,0	3,0	3,0	1,0		2,0	4,0		65,0
ÚHRNEM (m3)	0,0	0,3	1,2	5,0	4,9	1,4	2,7	2,8	1,3		4,3	13,9		37,9

ZPŮSOB PROVÁDĚNÍ PRACÍ

- Práce budou prováděny pomocí motorových pil, speciálního nebo univerzálního lesního traktoru, za použití ručního dřevorubeckého nářadí, případně jiných pomůcek a zařízení (lanová dopravní zařízení, stromolezecké vybavení, plovoucí zařízení, atd.). Ořez, kácení, soustřeďování a odvoz dříví bude provedeno na náklady dodavatele.
- Při provádění ořezu dřevin, se zhotovitel zavazuje dodržovat Standardy péče o přírodu a krajinu, zejména Arboristický standard Řez stromů SPPK A02 002:2015. Nedodržení tohoto standardu bude posuzováno jako hrubé porušení této smlouvy se všemi důsledky z toho vyplývajících.
- Kácením, soustřeďováním nesmí dojít k poškození objektů a zařízení jiných vlastníků, správců a uživatelů. Zhotovitel je povinen úzce spolupracovat se správcí sítí při operativním vypínání vedení a s vlastníky a uživateli pobřežních pozemků při operativním řešení vstupů na tyto pozemky.
- Pokud zhotovitel způsobí Povodí Moravy, s.p. či jinému vlastníkově škodu, je povinen toto neprodleně ohlásit příslušnému pracovníkovi Povodí Moravy, s.p.
- Soustřeďování dříví musí být prováděno v polozávěsu, nikoli jen prostým vlečením. V případě, že by svazek dříví nebo i jednotlivý kus mohl poškodit dřeviny, břehy nebo majetek cizích subjektů, musí být soustřeďování provedeno po jednotlivých kusech nebo s přepínáním úvazku.
- Klest a těžební odpad musí být odstraňován **současně a průběžně** s kácením porostu. Technologický postup se musí přizpůsobit tak, aby nedocházelo k přejíždění klestu traktorem, jeho rozbití na malé kousky a zaježdění do půdy.
- Dřevní hmota musí být vytažena z koryta toku nejpozději ke konci pracovní směny, při které se do koryta dostala,
- Pařezy musí být seříznuty co nejnižší, rovnoběžně se sklonem břehu.
- Odvoz odpadu vzniklého při realizaci prací, zajištění jeho dočasného nebo trvalého uložení, resp. převzetí těchto odpadů do vlastnictví osoby oprávněné k jejich převzetí podle zákona č. 541/2020 Sb., o odpadech, ve znění pozdějších předpisů, není-li touto osobou přímo zhotovitel.
- Zhotovitel musí vést pracovní deník, ve kterém zaznamená všechny údaje důležité z hlediska technologie, bezpečnosti práce, pracovních podmínek, kontrol, atd.
- V průběhu práce musí být respektovány pokyny pracovníků Povodí Moravy, s.p. a na závěr musí být pracoviště předáno ve stavu jako před zahájením těžby.
- V případě vzniklé dřevní štěpky, je zhotovitel povinen po ukončení prací objednateli sdělit její celkové získané množství v m³.
- **Těžba a ošetření dřevin musí být dokončena do 31. 3. 2022 a úklid musí být dokončen do 11. 4. 2022.**

OCHRANA DŘEVIN A OŠETŘENÍ POROSTŮ

Kácením a soustřeďováním určených dřevin nesmí být poškozeny ostatní dřeviny břehového porostu. Pokud by k poškození výjimečně došlo, budou asanovány (dotvarovány a konzervace ran) nebo po dohodě s dozorem investora zcela odstraněny.

BEZPEČNOST A OCHRANA ZDRAVÍ PŘI PRÁCI

Při těžbě, soustředování, druhození musí být důsledně dodržováno nařízení vlády č. 28/2002 Sb., kterým se stanoví způsob organizace práce a pracovních postupů, které je zaměstnavatel povinen zajistit při práci v lese a na pracovištích obdobného charakteru. Zejména je nutné dbát na zabezpečení bezpečnosti uživatelů přilehlých pozemků, staveb, komunikací, veřejných prostranství a sítí. Za bezpečnost při práci je zodpovědný zhotovitel a přebírá na sebe veškerá rizika, zejména pak odpovědnost za škodu na zdraví a majetku svém, Povodí Moravy, s.p. a třetích osob.

ŘEŠENÍ VEGETACE A SOUVISEJÍCÍCH TERÉNNÍCH ÚPRAV

Po skončení prací bude okolí akce uvedeno do původního stavu. Břehy a zemní pláň poškozené mechanizací budou po skončení prací srovnány a zatravněny vhodnou travní směsí.

PŘÍLOHY

Zápis z jednání ze dne 26. 5. 2021

Stanovisko AOPK č.j. SR/ 0592/BE/2021-2

Dendrologické posouzení ze dne 6. 9. 2021

Zápis z jednání ze dne 26. 5. 2021

„Údržba břehového porostu u VT Rožnovská Bečva v k.ú. Rožnov pod Radhoštěm“

Jednání se uskutečnilo na základě plánované údržby břehového porostu u VT Rožnovská Bečva. Povodí Moravy, s.p., jako správce toku v rámci cyklické údržby koryt a břehových porostů, plánuje odstranění dřevin z průtočného koryta tak, aby se nestaly překážkou znemožňující plynulý odtok vody při povodni (dle odst. (2) § 47 zákona 254/2001 Sb). Údržba bude probíhat v úseku od mostu na ulici Nádražní po most cyklostezky Bečva v intravilánu obce Rožnov p. R. , viz situační mapa.

Přítomní:

Povodí Moravy, s.p.

Ing Renáta Najdková – ekolog ZHM

Ing. Markéta Polášková – úsekový technik provozu Valašské Meziříčí

AOPK ČR, CHKO Beskydy

Ing. Václav Tomášek – zoolog

Na jednání bylo sděleno následující:

Správce toku sdělil, že plánuje odstranění dřevin z průtočného profilu toku R. Bečvy (pravý břeh). Tento břeh je opevněn kamennou dlažbou sahající až k opěrné zídce chodníku. Vegetace vyrůstá na sedimentech a svým kořenovým systémem toto opevnění může narušovat.

Zástupce AOPK ČR, CHKO Beskydy, Ing. Václav Tomášek nesouhlasí s rozsahem plánované údržby a to z důvodu, že je nutné alespoň pomístně zachovat biotop (především zachování úkrytů pro zpěvné ptactvo, pro hnízdění vodního ptactva a stanovišť pro lov ledňáčka)

V jednotlivých bodech bylo domluveno:

Na PB VT Rožnovská Bečva

- Z důvodu výskytu ledňáčka říčního a umožnění jeho lovení bude v průtočném korytě ponechán každý druhý trs vrb se třemi kvalitními kmeny především s visícími větvemi/kmeny cca 1-2 m nad vodou, viz situační mapy. Zmlazeno bude cca 25m²
- Náletové dřeviny: maliník, růže šípková, javor budou odstraněny.
- Dřeviny zasahující do výhledu komunikace budou ořezány nebo odstraněny.
- Porost zasahující do pěší komunikace bude ořezán nebo odstraněn.
- Dřeviny, které rostou na dlažbě a již jsou známky jejího narušení, budou odstraněny.
- U některých dřevin s označením O bude proveden zdravotní nebo bezpečnostní ořez.
- Suché dřeviny s ohledem na nebezpečí jejich zlomů nebo vývrátů budou odstraněny nebo ořezány na torzo, na dřevině označeno písmenem T. Suché torza budou upraveny tak, aby nemohlo dojít k újmě na zdraví jejich odlomením z důvodu zachování potravy pro ptactvo.
- Náhlé dřeviny, které svým vývratem mohou poškodit dlažbu nebo břeh budou odstraněny.
- Některé keře u opěrné zdi budou zachovány pro hnízdění ptáků.
- Tečkou zelené barvy jsou stromy, které se nebudou kácet a budou ponechány, kolem těchto stromů budou odstraněny výmladky ostatních dřevin.
- Přesné informace kácení včetně ořezů jsou zakresleny v přehledné mapě.

Na LB

- Odstraněny budou keře a nálety zasahující do průtočného profilu toku.

- U vzrostlých dřevin, které rostou v blízkosti cyklostezky bude proveden dendrologický posudek, na jehož podkladě pak následně bude proveden zásah do porostu.

Na základě místního šetření zúčastnění došli k názoru, že vyznačený zásah (v terénu a na mapkách) dle dohodnutých zásad nevyžaduje zásah do VKP podle § 4 odst.2 zák.č. 114/1992 Sb., v platném znění.

Z důvodu, že lokalita se nachází v CHKO Beskydy na území Natura 2000 EVL Beskydy žadatel žádá o stanovisko orgánu ochrany přírody dle §45i odst. 1 zákona č. 114/1992 Sb. – o posouzení vlivu na soustavu NATURA 2000. V žádosti bude upřesněn počet dřevin ke kácení. Kácení dřevin rostoucích mimo les je nutné oznámit orgánu OP dle §8 odst. 2 zákona č. 114/1992 Sb.

Podpis:

 Agentura ochrany přírody a krajiny ČR
regionální pracoviště
Správa chráněné krajinné oblasti Beskydy
Nádražní 36
756 61 Rožnov pod Radhoštěm
XV.



AGENTURA OCHRANY
PŘÍRODY A KRAJINY
ČESKÉ REPUBLIKY

REGIONÁLNÍ PRACoviSTĚ
SPRÁVA CHRÁNĚNÉ KRAJINNÉ OBLASTI BESKYDY

Nádražní 36
756 61 Rožnov pod Radhoštěm
tel.: +420 571 654 293
+420 571 657 407
e-mail: beskydy@nature.cz
www.beskydy.nature.cz
IDDS: vvedyiy

Povodí Moravy, s.p.
závod Horní Morava
U Dětského domova 263
772 11 Olomouc

Prostřednictvím DS

NAŠE ČÍSLO JEDNACÍ: SR/0592/BE/2021-2

VYŘIZUJE: J. MÜLLER

DATUM: 29. října 2021

Věc: Posouzení vlivu na evropsky významné lokality a ptačí oblasti

Agentura ochrany přírody a krajiny ČR (dále jen „Agentura“) jako orgán ochrany přírody, příslušný podle ust. § 78 odst. 1 zákona č. 114/1992 Sb., o ochraně přírody a krajiny, ve znění pozdějších předpisů (dále jen zákon), po posouzení záměru (projektu):

„Rožnovská Bečva, údržba břehového porostu v ř.km 15,1- 16,7“

žadatele: Povodí Morava s.p., U Dětského domova 263, Olomouc 772 11, IČO: 70890013
doručeného dne 22.9.2021 vydává v souladu s § 45i odst.1 zákona toto:

STANOVISKO

uvedený záměr **nemůže mít významný vliv** na příznivý stav předmětu ochrany nebo celistvost evropsky významné lokality ani ptačí oblasti

ODŮVODNĚNÍ

Agentura obdržela dne 22.9.2021 žádost společnosti Povodí Moravy s.p. o vydání stanoviska dle § 45i zákona, zda uvedený záměr může mít samostatně nebo ve spojení s jinými záměry významný vliv na evropsky významné lokality nebo ptačí oblasti.

Záměr řeší v době vegetačního klidu roku 2021-2023 údržbu břehového porostu spočívající v odstranění 65ks dřevin. Akce bude provedena na pozemcích parc. č. 3689/1, 3689/5 a 3689/6 v k.ú. Rožnov pod Radhoštěm. Břehový porost se nachází převážně na břehové hraně a částečně v průtočném profilu koryta toku. Jedná se o úsek v blízkosti silniční komunikace a cyklostezky. Ke kácení byly vybrány dřeviny poškozené, havarijní a zdravotně nevyhovující.

Záměr je situován do evropsky významné lokality (EVL) Beskydy, do ptačích oblastí nezasahuje. Předmětem ochrany v EVL Beskydy jsou následující typy přírodních stanovišť - *Alpínské řeky a bylinná vegetace podél jejich břehů*), *Alpínské řeky a jejich dřevinná vegetace s vrbou šedou*, *Formace jalovce obecného na vřesovištích nebo vápnitých travnicích*, *Polopřirozené suché travníky a facie křovin na vápnitých podložích*, *Druhově bohaté smilkové louky na silikátových podložích v horských oblastech (a v kontinentální Evropě v podhorských oblastech)*, *Vlhkomilná vysokobylinná lemová společenstva nížin a horského až alpického stupně*, *Extenzivní sečené louky nížin až podhůří*, *Petrifikující prameny s tvorbou pěnoveců*, *Zásaditá slatiniště*, *Chasmo fytická vegetace silikátových skalnatých svahů*, *Jeskyně nepřístupné veřejnosti*, *Bučiny asociace Luzulo-Fagetum*, *Bučiny asociace Asperulo-Fagetum*, *Středoevropské subalpínské bučiny s javorem (Acer) a šťovíkem horským*, *Dubohabřiny asociace Galio-Carpinetum*, *Lesy svazu Tilio-Acerion na svazích, sutích a v roklicích*, *Směšené jasanovo-olšové lužní lesy temperátní a boreální Evropy*, *Acidofilní smrčiny*) a tyto druhy živočišné a rostlinné druhy - *oměj tuhý moravský*, *šikoušek zelený*, *čolek karpatský*, *kuňka žlutobříchá*, *lesák rumělkový*, *medvěd hnědý*, *netopýr velký*, *rýhovec pralesní*, *rys ostrovid*, *střevlík hrboLATý*, *velevrub tupý*, *vlk obecný*, *vydra říční*).

Vzhledem k tomu, že celý záměr je situován do stávajících zastavěného území města – areál školy, v blízkosti silniční komunikace a nikterak nezasahuje do žádných předmětů ochrany EVL (není zde vyloučen výskyt vydry říční, avšak vzhledem k umístění do zástavby města je její IČ: 62933591 | Bankovní spojení ČNB Praha 1 | číslo účtu: 18228-011/0710 | beskydy@nature.cz | T: 571 654 293

C:\pdf_converter\temp\25d68159-fd15-45bb-88da-2c0874f32a1f\temp1433

výskyt spíše náhodný a zásah ji významně neovlivní) a využití území se nezmění ani po realizaci záměru, tak z uvedených důvodů Správa může významný vliv na příznivý stav předmětu ochrany nebo celistvost EVL či PO vyloučit.

Toto stanovisko není rozhodnutím orgánu ochrany přírody vydaným ve správním řízení a nelze se proti němu odvolat.

Poznámka: Toto stanovisko nenahrazuje vyjádření orgánu ochrany přírody dle dalších ustanovení zákona, které mohou být daným záměrem dotčeny (např. § 12 ochrana krajinného rázu, § 44 souhlas k některým činnostem ve zvláště chráněných územích, § 49,50 ochrana biotopu zvláště chráněných rostlin a živočichů apod.).

„podepsáno elektronicky“

Mgr. František Jaskula

ŘEDITEL REGIONÁLNÍHO PRACOVIŠTĚ